

Legacy Oak

DIRECTRICES DE INSTALACIÓN PARA PAVIMENTOS LEGACY

Gracias por elegir el pavimento LEGACY. Si lo instala y cuida correctamente, su nuevo suelo será fácil de mantener y conservará su gran aspecto durante muchos años.

Por favor, lea todas las instrucciones antes de comenzar la instalación. Una incorrecta instalación anulará la garantía.

I. PREPARATIVOS GENERALES

HERRAMIENTAS NECESARIAS: Cuñas, maza de goma, regla, lápiz, cinta métrica, cuchilla.

- Antes de la instalación, revise con luz diurna si el material presenta fallos o daños visibles, incluyendo defectos o discrepancias en color y brillo, compruebe los bordes para asegurarse que están rectos y sin daños. No se aceptarán reclamaciones por defectos en la superficie del material una vez instalado.
- Es preferible colocar las baldosas en sentido perpendicular a la ventana, siguiendo la dirección de la fuente principal de luz. Para obtener el mejor resultado, asegúrese de trabajar siempre de 3 a 4 cajas a la vez, mezclando las baldosas durante la instalación.
- Compruebe que las condiciones del subsuelo cumplan con las especificaciones descritas en estas instrucciones. En caso contrario, no lo instale y contacte con su proveedor.
- Los productos de revestimiento de suelos pueden dañarse si se manipulan bruscamente antes de la instalación. Estos productos se deben manipular y transportar con cuidado. Almacene, transporte y manipule las baldosas con cuidado para evitar cualquier daño. Almacene las cajas en posición plana, nunca en vertical.
- Los productos de revestimiento de suelos pueden ser pesados y voluminosos. Al manipular estos productos, utilice técnicas de elevación adecuadas. Siempre que sea posible, utilice equipos de manipulación de material como carritos o carretillas. Nunca cargue más producto del que pueda manipular con seguridad; pida ayuda.
- Antes de la instalación, calcule la superficie de la habitación y sume un 5-10% adicional para desperdicios y recortes.
- El lugar donde se instale el pavimento Legacy tiene suma importancia para que la instalación y el uso continuado de los productos de revestimiento de suelos, resulte satisfactoria. Legacy ha sido diseñado para instalarse únicamente en interiores. Estos espacios interiores también deben cumplir con ciertos requisitos climáticos y estructurales.
- En la mayoría de casos este producto no necesita aclimatación. Sin embargo, si las cajas del pavimento fueron expuestas durante más de dos horas a temperaturas extremas por debajo de 10°C / 50°F o por encima de 40°C / 104°F durante las 12 horas previas a la instalación, se requerirá aclimatación. En este caso, deje las baldosas a temperatura ambiente de la habitación durante al menos 12 horas dentro

de las cajas antes de comenzar la instalación. La temperatura de la habitación debe mantenerse constante entre 20-25°C / 70-80°F antes y durante la instalación.

- El pavimento deberá instalarse únicamente en espacios con temperatura controlada. Es necesario mantener una temperatura constante de 20-25°C / 70-80°F antes y durante la instalación. No se recomienda el uso de calefactores portátiles ya que es probable que no calienten suficientemente la habitación y el subsuelo. Nunca deben usarse calentadores de queroseno.
- Después de la instalación, asegúrese de que el suelo no esté expuesto a temperaturas menores de 10°C / 50°F o mayores de 50°C / 120°F.
- Para superficies de suelo superiores a 400m² / 4356 ft² y/o longitudes superiores a 20 m / 66 ft, utilice molduras de expansión.

II. INFORMACIÓN SOBRE EL SUBSUELO

- El pavimento se puede instalar sobre la mayoría de los revestimientos para suelos de superficie dura, siempre que la superficie del suelo esté limpia, plana, seca, bien sujeta, estructuralmente sólida y nivelada a 5 mm / 3/16" en 3 m / 10 ft.
- El subsuelo no debe tener pendientes mayores de 25 mm / 1" cada 2 m / 6 ft en cualquier dirección.
- Las depresiones, ranuras profundas, juntas de expansión y otras imperfecciones del subsuelo deben rellenarse con un compuesto de nivelación.
- Los sustratos deben estar libres de humedad excesiva o álcali. Elimine la suciedad, pintura, barniz, cera, aceites, disolventes, cualquier materia extraña y contaminantes.
- No utilice productos que contengan petróleo, solventes o aceites cítricos para preparar sustratos, ya que pueden causar manchas y expansión del nuevo pavimento.
- Aunque este pavimento es impermeable, no está diseñado para usarse como barrera contra la humedad. El subsuelo debe estar seco, las emisiones de vapor de humedad del concreto no deben exceder las 3.63 kg / 8 lb. (ASTM F1869) / 90% RH (ASTM F2170) con un límite de PH de 9 / máx. 2.5% de contenido de humedad (método CM).
- Este producto tampoco debe instalarse en áreas con riesgo de inundación, como saunas o áreas al aire libre.
- Los pavimentos pre existentes vinílicos no deben estar excesivamente acolchados y no exceder más de una capa de grosor. Una capa base blanda o subsuelo blandos disminuirán la fuerza inherente del producto frente a la resistencia a las hendiduras.

SUBSUELOS DE MADERA

- Si este pavimento está destinado a ser instalado sobre un suelo de madera existente, se recomienda reparar cualquier tabla suelta o chirrido antes de comenzar la instalación.
- Clave o atornille cada 15 cm / 6" a lo largo de las viguetas para evitar chirridos.
- Los sótanos y cámaras deben estar secos. El uso de una capa de polietileno de 0.15 mm / 6mil es necesario para cubrir el 100% de la tierra en la cámara.
- Recomendamos instalar el pavimento perpendicularmente sobre las tablas pre-existentes.
- Todos los otros subsuelos - madera contrachapada, OSB, tableros de aglomerado, aglomerado, etc. deben ser estructuralmente sólidos y deben instalarse siguiendo las recomendaciones del fabricante.

SUBSUELOS DE CONCRETO

- Los pavimentos deben estar completamente curados, con al menos 60 días de antigüedad, lisos, permanentemente secos, limpios y libres de todo material extraño como polvo, cera, solventes, pintura, grasa, aceites y residuos de adhesivos viejos. Agentes de curado y endurecedores podrían causar un fallo de adhesión y no deben utilizarse.
- Recomendamos que use una capa de polietileno de al menos 0.15 mm / 6" como barrera contra la humedad entre el subsuelo de concreto y el pavimento.

NO INSTALAR SOBRE

- Cualquier tipo de alfombra.
- Pavimento de vinilo con respaldo pre-existente.
- Pavimento flotante de cualquier tipo, "loose lay" y capa de vinilo fijada en el perímetro.
- Pavimento de madera dura / suelos de madera instalados directamente sobre el concreto, madera dimensional o madera contrachapada usada sobre concreto.

AVISO IMPORTANTE

Radiadores de calor incorporados en el suelo: El pavimento se puede instalar sobre un sistema de calefacción incorporado de 1/2" / 12 mm usando el método de instalación flotante o de adhesión

- Apague el calor 24 horas antes, durante y 24 horas después de la instalación, al instalar con sistemas de calefacción incorporados en el suelo.
- Antes de instalar sobre sistemas de calor radiante recién construidos, opere el sistema a su máxima capacidad para forzar que la humedad residual de la capa de cemento del sistema de calor radiante salga.
- Asegúrese de que la temperatura en la habitación se mantenga constante entre 20-25°C / 70-80°F antes y durante la instalación.
- La temperatura del suelo no debe exceder los 30°C / 85°F.
- Una vez completada la instalación, el sistema de calefacción debe encenderse y aumentarse gradualmente (incrementos de 5 grados) hasta volver a las condiciones normales de funcionamiento.
- Consulte las recomendaciones del fabricante del sistema de calefacción para obtener orientación adicional.

Advertencia: No se recomienda usar alfombras de calefacción eléctricas que no estén incrustadas en el subsuelo bajo este pavimento. El uso alfombras de calefacción eléctricas que no estén incrustadas en el subsuelo bajo este pavimento podría anular la garantía de su suelo en caso de fallo. Lo mejor es instalar este pavimento sobre los sistemas de calefacción incorporados en el subsuelo y cumpla con las directrices mencionadas anteriormente.

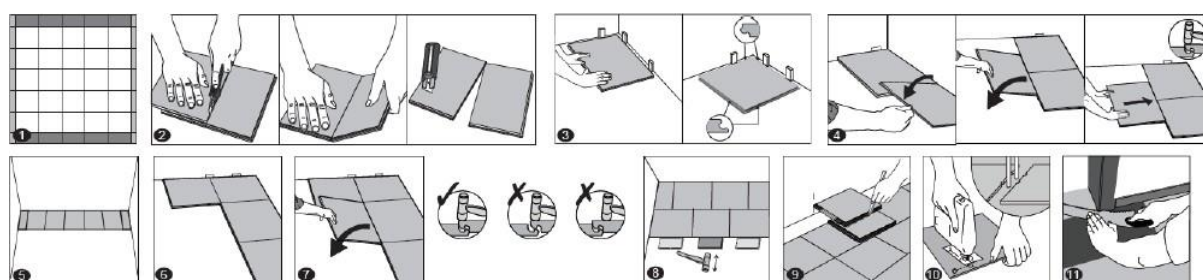
III. INSTALACIÓN

- Retire de la habitación el zócalo, las molduras, la base de la pared, los electrodomésticos y los muebles. Para obtener los mejores resultados, el revestimiento de la puerta debe estar sobre-cortado para permitir que el pavimento

se mueva libremente sin ser presionado. Después del trabajo de preparación, barra y aspire el área de trabajo para eliminar todo el polvo y los residuos.

- Con un pavimento flotante siempre debe asegurarse de dejar una separación de 8 mm / 5/16" entre las paredes y puntos fijos tales como pilares, escaleras, etc. Estos espacios se cubrirán con molduras de revestimiento después de instalar el pavimento.
- Siempre que sea posible, planifique el diseño de manera que las juntas de las baldosas no caigan sobre las juntas o las uniones del sustrato pre-existente. No instale sobre juntas de expansión. Evite instalar piezas de menos de 30 cm / 12" al principio o al final de las filas.
- No instale sus gabinetes de cocina directamente sobre su pavimento. La calidad del pavimento se puede garantizar siempre y cuando el suelo pueda moverse libremente.
- Decida la dirección de instalación. Se recomienda instalar la longitud de las baldosas perpendiculares a la ventana siguiendo la dirección de la fuente de luz principal.
- Mida el área a instalar: El ancho de la baldosa de la última fila no debe ser menor de 50 mm / 2". Si es así, ajuste el ancho de la primera fila a instalar. En pasillos estrechos, se recomienda instalar el pavimento paralelo a la longitud del pasillo.
- Capa base: si el pavimento no tiene una base pre-instalada, es recomendado añadir una capa base adicional en el subsuelo para mejorar el rendimiento acústico y absorber algunas irregularidades en el mismo. Para mejores resultados es recomendable una capa de subsuelo de 1 mm / 0.04" hasta 1,5 mm / 0.06" máximo de espesor, con una alta densidad (> 180kg / m³ / >397 lb / ft³) y de alta resistencia a la compresión (> 200KPa) que soporta el sistema click durante el uso diario. Capas base con una baja densidad y una inadecuada fuerza compresiva podrían dañar el mecanismo de cierre, lo que anulará la garantía. Si el pavimento tiene una capa base de pre-instalada, el uso adicional de una capa base en el subsuelo podría dañar el mecanismo de cierre, lo que anulará la garantía.

PATRÓN MONOLÍTICO / LINEAL



1. **IMPORTANTE:** Mida el área donde se instalará el pavimento, las filas perimetrales de paredes opuestas deben tener el mismo ancho. Si fuera necesario ajuste el ancho y la longitud de la primera baldosa que instale. En pasillos estrechos se recomienda instalar el pavimento paralelo a la longitud de la pared.
2. **Como cortar la baldosa:** Use un cúter y una regla y con la parte superior de la loseta hacia arriba, corte con fuerza varias veces sobre el mismo eje. El cúter no atravesará la superficie, sino que hará un corte profundo. A continuación, levante la mitad de la

baldosa con una mano y mantenga la otra mano muy cerca del corte. La baldosa se partirá de forma natural.

3. **Primera fila, primera baldosa:** Después de ajustar las medidas de la primera baldosa tal y como se ha indicado anteriormente, empiece a colocar las losetas desde la esquina izquierda de la pared más larga y continúe por la pared colocando las losetas con las ranuras hacia el lado opuesto de la pared (el lado derecho y de abajo de la baldosa). Use cuñas para crear espacios de expansión de 8 mm / 5/16".
4. **Primera fila, segunda baldosa:** Coloque la segunda baldosa a la derecha de la primera y alinee su lado izquierdo sobre el lado derecho de la ranura de la primera baldosa. Asegúrese de que las dos baldosas estén exactamente alineadas. Con un mazo de goma golpee con suavidad para encajar las dos baldosas hasta que ambas estén a la misma altura. El mazo de goma debe golpear directamente la baldosa encima de la junta del click de ensamblaje, permitiendo así un encaje correcto.

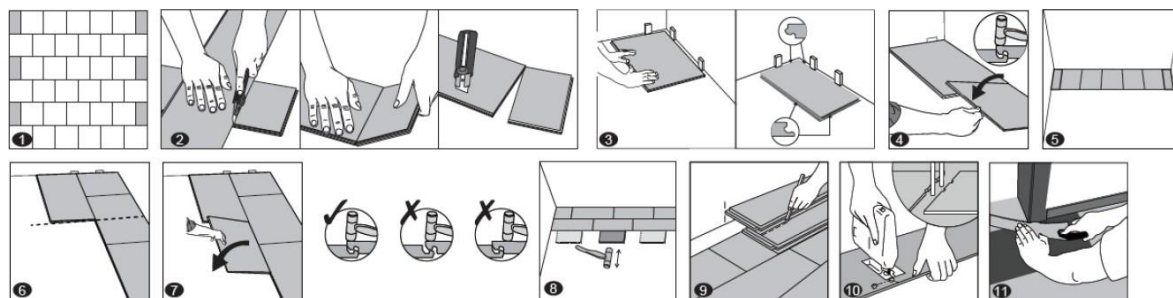
Consejo: El perfecto alineamiento de la primera fila es crucial. Para ayudarse, coloque las dos primeras baldosas de la fila sin encajarlas y use una tercera baldosa o una pieza de deshecho para juntarlas de manera que estén encajadas a las otras dos baldosas. Termine la primera fila instalando las baldosas una a una siguiendo el método mencionado anteriormente.

Nota: Golpear el área cerca del borde corto, pero no directamente encima, puede causar un daño permanente a la junta. Si observa que ambas baldosas no están a la misma altura, no están perfectamente encajadas o alineadas, por favor siga las instrucciones de desmontaje de más abajo, desmonte y compruebe si hay algo de suciedad dentro del sistema de click. Si continúa instalando sin alineamiento puede causar un daño permanente en la junta de las baldosas o incluso en toda la instalación.

5. **Primera fila, última baldosa:** Al final de la primera fila, deje un espacio de dilatación de 8 mm / 5/16" hasta la pared. La última baldosa debe tener el mismo largo y ancho que la primera.
6. **Segunda fila, primera baldosa:** Inserte el lado largo de la primera baldosa en la fila anterior en un ángulo de 25-30°, deslice la baldosa hacia la pared (respetando el espacio de dilatación de 8 mm / 5/16") y empuje hacia abajo. Asegúrese de que el lado largo esté totalmente engranado y sin espacios visibles y que el borde derecho de la baldosa esté alineado con la primera baldosa de la primera fila.
7. **Segunda fila, segunda baldosa:** Inserte el lado largo de la segunda baldosa en la fila anterior y colóquelo al lado del lado corto de la baldosa adyacente en un ángulo de 25-30°. Coloque la segunda baldosa en el lado derecho de la primera, alineando su lado izquierdo sobre la ranura de la junta de la primera baldosa. Asegúrese de que ambas baldosas estén perfectamente alineadas. Golpee suavemente el extremo de la baldosa con un mazo de goma para que encaje bien en la ranura de la baldosa anterior hasta que ambas estén a la altura. El mazo de goma debe golpear directamente la baldosa encima de la junta del click de ensamblaje, permitiendo así un encaje correcto.
8. **Al terminar la instalación de cada fila:** Use piezas de desecho de corte y el martillo para golpear suavemente las baldosas en dirección a la fila anterior y asegurarse de que estén debidamente encajadas entre sí y de que no haya ningún hueco entre los lados largos de las baldosas instaladas. Cualquier hueco puede comprometer toda la instalación.

9. **Consejo:** Una vez las primeras 2 o 3 filas de baldosas han sido instaladas debería comprobarse con una cuerda que las baldosas están debidamente alineadas. Si no lo están puede ser porque la pared en la que se ha empezado tenga algunas irregularidades que causen desvíos en la instalación. Si es así, las baldosas de la primera fila deben ser recortadas para corregir cualquier irregularidad de la pared. Esto puede hacerse sin necesidad de desmontar la primera fila.
10. **Última fila:** Coloque una baldosa exactamente encima de la última fila colocada. Coloque otra baldosa encima, con la lengüeta tocando la pared. Dibuje una línea a lo largo de los bordes de esta baldosa. Corte a lo largo de los bordes para marcar la primera baldosa. Corte sobre esta línea para obtener el ancho requerido. Inserte esta baldosa cortado contra la pared. La última fila debe ser al menos 50 mm / 2" de ancho. A continuación, puede quitar los separadores.
11. **Agujeros para tuberías:** Mida el diámetro de la tubería y perforo un orificio que sea 16 mm / 5/8" más grande. Corte una pieza como se muestra en la figura y coloque la baldosa en su lugar en el suelo. Luego ponga la pieza cortada en su lugar.
12. **Molduras de puertas y zócalos:** Coloque una baldosa (con el lado decorativo hacia abajo) al lado de la moldura de la puerta como se muestra en la figura. Luego deslice la baldosa debajo de la moldura.

PATRÓN A MATAJUNTAS



1. **IMPORTANTE:** Mida el área donde se instalará el suelo, las filas perimetrales de paredes opuestas deben tener el mismo ancho. Si fuera necesario ajuste el ancho y la longitud de la primera baldosa que instale. En pasillos estrechos se recomienda instalar el pavimento paralelo a la longitud de la pared.
2. **Como cortar la baldosa:** Use un cúter y una regla y con la parte superior de la baldosa hacia arriba, corte con fuerza varias veces sobre el mismo eje. El cúter no atravesará la superficie, sino que hará un corte profundo. A continuación, levante la mitad de la baldosa con una mano y mantenga la otra mano muy cerca del corte. La baldosa se partirá de forma natural.
3. **Primera fila, primera baldosa:** Después de ajustar las medidas de la primera baldosa tal y como se ha indicado anteriormente, empiece a colocar las baldosas desde la esquina izquierda de la pared más larga y continúe por la pared colocando la baldosa con las ranuras hacia el lado opuesto de la pared (el lado derecho y de abajo de la baldosa). Use cuñas para crear espacios de dilatación de 8 mm / 5/16".
4. **Primera fila, segunda baldosa:** Coloque la segunda baldosa a la derecha de la primera y alinee su lado izquierdo sobre el lado derecho de la ranura de la primera baldosa. Asegúrese de que las dos baldosas estén exactamente alineadas. Con un mazo

de goma golpee con suavidad para encajar las dos baldosas hasta que ambas estén a la misma altura. El mazo de goma debe golpear directamente la baldosa encima de la junta del click de ensamblaje, permitiendo así un encaje correcto.

Nota: Golpear el área cerca del borde corto, pero no directamente encima, puede causar un daño permanente a la articulación. Si observa que ambas baldosas no están a la misma altura, no están perfectamente encajadas o alineadas, por favor siga las instrucciones de desmontaje de más abajo, desmonte y compruebe si hay algo de suciedad dentro del sistema de click. Si continúa instalando sin alineamiento puede causar un daño permanente en la junta de las baldosas o incluso en toda la instalación.

5. **Primera fila, última baldosa:** Al final de la primera fila, deje un espacio de dilatación de 8 mm / 5/16" hasta la pared. La última baldosa debe tener el mismo largo y ancho que la primera.
6. **Segunda fila, primera baldosa:** Antes de comenzar la segunda fila, es crucial marcar el centro de la segunda baldosa en la primera fila y dibujar una línea de tiza / colocar una cuerda en un ángulo de 90° a la primera fila que sigue la línea central a la pared opuesta. Ajuste el tamaño de la primera baldosa de la segunda fila de manera que el lado derecho esté perfectamente alineado con la línea de tiza / cuerda en el medio de la segunda baldosa de la segunda fila. Haga click en el lado largo de la primera baldosa en la fila anterior en un ángulo de 25-30°, deslice hacia la pared (respete el espacio de expansión de 8 mm / 5/16") y doble hacia abajo, asegurándose de que el lado largo esté completamente comprometido sin espacios visibles, y que el borde derecho de la baldosa esté alineado con la primera baldosa de la primera fila.
7. **Segunda fila, segunda baldosa:** Encaje el lado largo de la segunda loseta en la fila anterior y colóquelo al lado del lado corto de la baldosa adyacente en un ángulo de 25-30°. Coloque la segunda baldosa en el lado derecho de la primera, alineando su lado izquierdo sobre la ranura de la junta de la primera baldosa. Asegúrese de que ambas baldosas estén perfectamente alineadas. Golpee suavemente el extremo de la baldosa con un mazo de goma para que encaje bien en la ranura de la baldosa anterior hasta que ambas estén a la altura. El mazo de goma debe golpear directamente la baldosa encima de la junta del click de ensamblaje, permitiendo así un encaje correcto.
8. **Al terminar la instalación de cada fila:** Use piezas de desecho de corte y el martillo para golpear suavemente las baldosas en dirección a la fila anterior y asegurarse de que estén debidamente encajadas entre sí y de que no haya ningún hueco entre los lados largos de las baldosas instaladas. Cualquier hueco puede comprometer toda la instalación.
9. **Consejo:** Una vez las primeras 2 o 3 filas de baldosas han sido instaladas debería comprobarse con una cuerda que las baldosas están debidamente alineadas. Si no lo están puede ser porque la pared en la que se ha empezado tenga algunas irregularidades que causen desvíos en la instalación. Si es así, las baldosas de la primera fila deben ser recortadas para corregir cualquier irregularidad de la pared. Esto puede hacerse sin necesidad de desmontar la primera fila.
10. **Última fila:** Coloque una baldosa exactamente encima de la última fila colocada. Coloque otra baldosa encima, con la lengüeta tocando la pared. Dibuje una línea a lo largo de los bordes de esta baldosa. Corte a lo largo de los bordes para marcar la primera baldosa. Corte sobre esta línea para obtener el ancho requerido. Inserte esta baldosa cortado contra la pared. La última fila debe ser al menos 50 mm / 2" de ancho. A continuación, puede quitar los separadores.

11. Agujeros para tuberías: Mida el diámetro de la tubería y perfora un orificio que sea 16 mm / 5/8" más grande. Corte una pieza como se muestra en la figura y coloque la baldosa en su lugar en el suelo. Luego ponga la pieza cortada en su lugar.

12. Molduras de puertas y zócalos: Coloque una baldosa (con el lado decorativo hacia abajo) al lado de la moldura de la puerta como se muestra en la figura. Luego deslice la baldosa por debajo de la moldura.

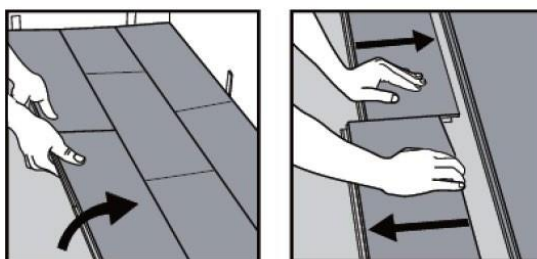
IV. TERMINACIÓN DE LA INSTALACIÓN

Reemplace el zócalo o la base de la pared, permitiendo un pequeño espacio libre entre el zócalo y las baldosas. Clave el zócalo a la superficie de la pared, no a través del pavimento. En las puertas y en otras áreas donde las baldosas pueden encontrarse con otras superficies, es preferible usar un molde en "T" o similar para cubrir el borde expuesto, pero sin presionar las baldosas. Deje un pequeño espacio entre las baldosas y la superficie adyacente.

V. MANTENIMIENTO

- Barrer o aspirar a diario, con accesorios de cerdas suaves.
- Limpie inmediatamente los derrames y el exceso de líquidos.
- Pase la mopa húmeda según sea necesario y use detergentes recomendados para pavimentos de vinilo.
- Se permite el uso de trapeadores de vapor residenciales en este producto. Utilícelo a la potencia más baja con una almohadilla suave adecuada, y no sostenga el trapeador de vapor en un lugar durante un período prolongado de tiempo (más de 5 minutos). Consulte las instrucciones del fabricante del trapeador de vapor para un uso adecuado.
- Use dispositivos adecuados de protección del suelo como protectores de fieltro debajo de los muebles.
- Coloque una alfombra en las entradas exteriores para reducir la cantidad de suciedad que se introduce en su hogar. No use tapetes con un respaldo de látex o de goma ya que estos respaldos pueden causar una decoloración permanente.
- No use limpiadores abrasivos, lejía o cera para mantener el suelo.
- No arrastre ni deslice objetos pesados por el suelo.

VI. DESMONTAJE



Separe toda la fila levantándola con cuidado y en ángulo. Para separar las baldosas de una misma fila que ha sido encajada al golpear con el mazo, deje las baldosas planas en el suelo, y deslícelas en direcciones opuestas. Si las baldosas no se separan fácilmente,

puede levantar las baldosas en un pequeño ángulo (no más de 5 grados) al deslizarlas. Por favor, asegúrese de no levantarlas más de 5 grados aplique presión en esa baldosa para fijarla, ya que esto romperá e sistema de click.

Consejo: si las baldosas son difíciles de separar puede que sea porque el sistema de cierre no está completamente encajado. Pruebe a golpear con un mazo de madera, asegurándose de que el total de la longitud de la baldosa está encajado, y luego deslice en direcciones opuesta dejando las baldosas posadas sobre el suelo.